



Психодиагностика
Ступень 4. Профайлинг
Занятие №1

Профайлинг личности

Модуль №1
Основы профайлинга

Составление психологического профиля

1. Внешний вид

- Определение лицевых признаков - Физиогномика
- Осмотр телосложения - Тело и темперамент
- Особ двигательной сферы (поза, жесты, мимика, движения) - Язык телодвижения, Чтение эмоций

2. Психотип

- Внешнее выражение (общее описание психотипа)
- Профессиональные особенности и поведение
- Ситуации, провоцирующие стресс и реакция на них
- Особенности речи и моторики
- Проявление эмоциональных реакций

3. Метапрограмма поведения (системы мышления и восприятия)

- Личностные ценности и мотивация
- Стиль и стратегии поведения
- Характерные прямые высказывания
- Типы и маркеры лжи

Характер и психотип человека. Характер и темперамент

Интроверт и экстраверт (К.Г. Юнг) - типология личности согласно общей установке сознания.

Интроверт направлен на внутренний, субъективный мир. Склонность избегать социальных контактов, стремление к уединению, планированию своих действий, точности и педантичности.

Экстраверт – на внешний мир. Склонность к широким социальным контактам, непостоянство, импульсивность, беспечность.

Г. Айзенг доказал, что И/Э зависит от свойств темперамента и черт личности.

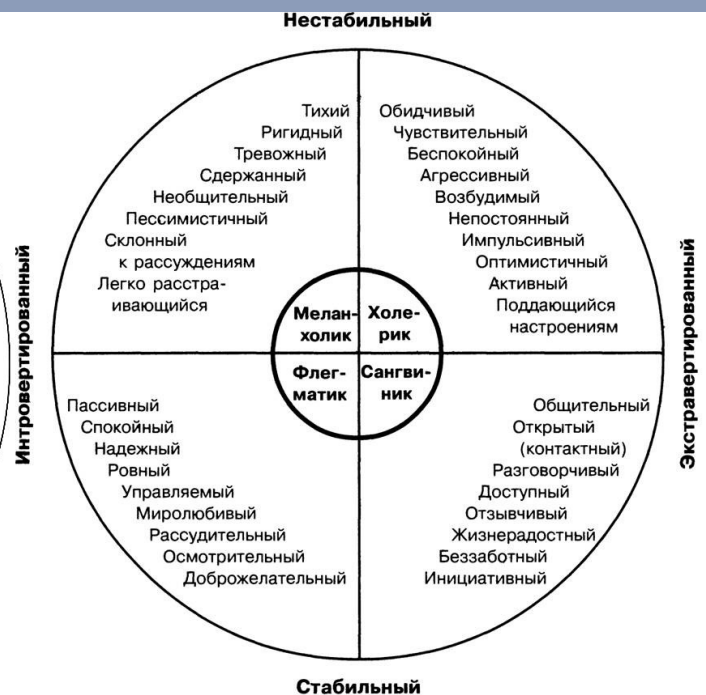
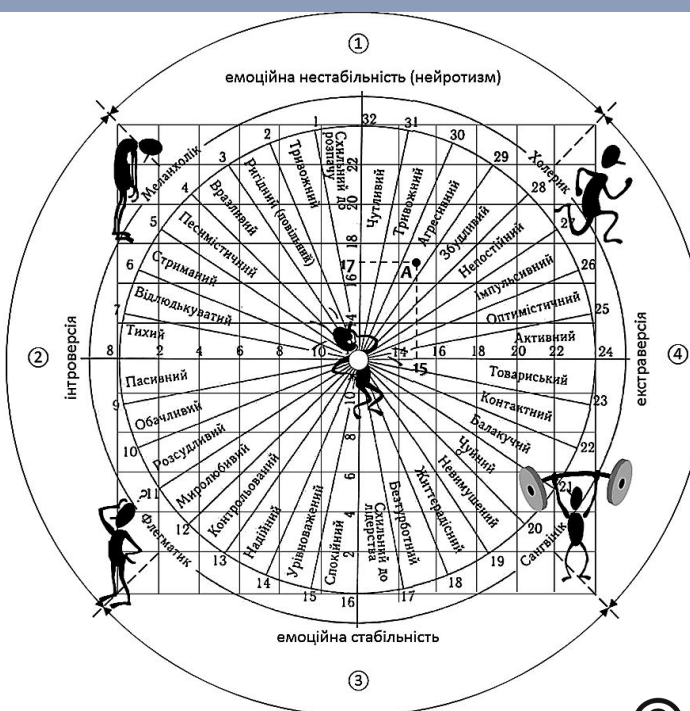
Индивидуальное сочетание наиболее устойчивых, существенных особенностей личности, которые проявляются в поведении человека в определенном отношении к:

- | | |
|--|---------------------------|
| ▪ Самому себе | ▪ Вещам и деньгам |
| ▪ Другим людям (коллектив, отдельные люди) | ▪ Труд и достижению целей |

Отдельные свойства характера: зависят друг от друга, связаны друг с другом и образуют целостную организацию, которую называют структурой характера.

Что стоит учитывать в процессе психодиагностики?

Факторы психодиагностики



Структура характера

Черта характера те или иные особенности личности человека, которые систематически проявляются в различных видах его деятельности и по которым можно судить о его возможных поступках в определенных условиях

1. Черты, выражающие направленность личности (установки, потребности, идеалы и т.д.)
2. Интеллектуальные, волевые и эмоциональные черты характера

Свойства характера:

1. Общие (глобальные)
2. Частные (локальные), влияют на узкие ситуации



Свойства характера: общие (глобальные)

1. самоуверенность – неуверенность
2. согласие, дружелюбие – враждебность
3. сознательность – импульсивность
4. эмоциональная стабильность – тревожность
5. интеллектуальная гибкость – ригидность

Свойства характера: частные (локальные), влияют на узкие ситуации

общительность – замкнутость	деликатность – грубость
доминантность (лидерство) – подчиненность	деятельная активность – пассивность
смелость – осторожность	демонстративность – скромность
доверчивость – подозрительность	честолюбие – неприязнательность
мечтательность – практицизм	оригинальность – стереотипность
самостоятельность – конформизм (зависимость от группы)	

Рекомендации

- При общении с людьми не стоит их четко разделять и категоризировать по психотипам
- В чистом виде какой-либо психотип не встречается: ему обязательно присущи особенности какого-то еще
- Психотипы не делятся на «хорошие» и «плохие», нужно принимать людей такими, какие они есть
- Все недостатки обычно компенсируются достоинствами из других областей

Акцентуация характера

Крайние варианты нормы. Заострение (усиление) отдельных черт. В противовес психопатиям, могут проявляться не везде и не всегда.

Не препятствуют социальной адаптации, нарушения бывают преходящими (пубертатные кризисы, стрессы, психические травмы – повышенные требования к месту наименьшего сопротивления)

У каждой акцентуации есть своя ахиллесова пята – психическая травма и трудные ситуации для

Степень формирования акцентуации характера

- 1) Тяжесть, продолжительность и частота стрессовых факторов и соответствие силе
- 2) Степень тяжести крайних форм нарушений поведения
- 3) Длительность социальной (трудовой, семейной) дезадаптации
- 4) Степень правильности самооценки особенностей своего характера, критичности к своему поведению

Выделяют степени психопатии

Тяжелая степень (III) Выраженная психопатия (II) Умеренная психопатия (I)

Акцентуации

Явная – выраженные черты определенного типа.

Скрытая – в обычных условиях черты выражены слабо или не видны.

Классификация

Конституциональные, гениальные, «ядерные» психопатии – наследственность – раскрываются с раннего детства, при самых благоприятных условиях воспитания. В одной семье могут вырасти разные личности

Приобретенные психопатии (психопатические/патохарактерологические) – важнейший фактор воспитания, дурное влияние среды (особенно в подростковом возрасте)

Подросток ищет ту среду, где удобно его радикалу

Только тяжелые удары судьбы способны сформировать психопатию на любой почве. Органические заболевания головного мозга, черепно-мозговые травмы (подростки), инфекции, тяжелые интоксикации (3-4 года).

Психиатрические заболевания

- 1) Переход от явных акцентуаций в скрытые: заострение черт характера в подростковом возрасте, впоследствии сглаживается и компенсируется.
- 2) Определенные черты разворачиваются под формирование психических травм или трудных ситуаций (удар по месту наименьшего сопротивления данного типа)
- 3) Девиации поведения, острые аффективные реакции, неврозы и пр. реактивные состояния – возникают на фоне переходящих нарушений.
- 4) Трансформация типов акцентуации характера в силу конституционально заложенных механизмов или влияний среды.
- 5) Формирование приобретенных психопатий, для которых акцентуация стала почвой – избирательная уязвимость в отношении определенных неблагоприятных влияний среды.

Психотип

Выделяется на основе доминирующих характеристик, которым подчиняются все проявления характера в его отношении:

- Самому себе
- Вещам и деньгам
- Выбору профессии
- Труду и достижению целей
- Другим людям (коллектив, отдельные люди)

Психотипы созданы на основе психопатий, психоподобных расстройств и акцентуаций (Личко, К. Леонгард, Ганнушкин)

Психопатии – аномалии характера «определяют весь психический облик человека, накладывая на весь его душевный склад свой властный отпечаток».

«В течение жизни не подвергаются сколь-нибудь резким изменениям» (Ганнушкин)

В подростковом возрасте эти же критерии служат основными ориентирами в диагностике психопатий. Тотальность патологических черт характера выступает у подростков особенно ярко.

Гипертимный подросток кипит энергией. Шизоидный отгораживается от окружения незримой завесой. Истероидный жаждет привлечь внимание.

Резкое изменение говорит о патологии характера (был веселым стал холодно-расчетливым)

Важные обстоятельства

1. Подростковый возраст – критический период для психопатий, черты большинства типов заостряются.
2. Каждый тип – имеет свой возраст формирования.
3. Закономерные трансформации типов характера в подростковом возрасте (биологические и социальные причины).

С наступлением полового созревания:

- гипертимные черты могут смениться циклоидностью
- недифференцированные невротические черты – психастеническими/сенситивными
- эмоциональная лабильность - истеричностью

Три критерия: тотальность, относительная стабильность, социальная дезадаптация.

В практической психологии сформировались представления о психотипах личности как об акцентуациях. К. Леонгард, А. И. Личко, П. Б. Ганнушкин разработали соответствующие типологии на основе некоторых устойчивых сочетаний черт характера.

- Акцентуации – 70 % людей, из них 30-40% адаптируются
- 20% не показывают
- 20% психопатия
- 10% без акцентуаций

Виды психотипов

1. Паранойял - 3-5 % (Ж среди них 0,5%) – необычайная целеустремленность, высокий энергетизм и агрессивность.
2. Эпилептоид (среди М 50%, среди Ж 20%) – любовь к порядку, организованность, энергетизм и агрессивность.
3. Истероид (50% Ж истероидки, 10-15% М) – тотальная демонстративность, жажда внимания и эгоизм.
4. Гипертим (15%, больше М) – повышенное настроение, жажда деятельности, неорганизованность.
5. Шизоид (15% Ж и М поровну) – интровертированность, интенсивная работа мысли, склонность к теоретизированию.
6. Психастеноид – неуверенность и нерешительность.
7. Сензитив – повышенная чувствительность, тревожность и мнительность.
8. Гипотим – слабая энергичность и постоянно пониженный фон настроения.
9. Циклоид – смена двух противоположных состояний – гипертимного и гипотимного.

Паранойял

Доминирующая характеристика

- Целеустремленность, достижение определенной цели или ряда целей (результативщик)
- При слишком выраженной целеустремленности способен полностью пренебрегать интересами окружающих
- Цель в социуме – творец новых идеологий, экономических систем, течений в религии и так далее
- Энергичный, никогда не сомневается в своей правоте
- Надежен, твердо держит программу и выполняет договоренности
- Не сентиментален, недоверчив и чаще видит в людях плохое
- Самостоятелен в выборе цели – сам ставит, сам добивается, ведет за собой других
- Отличается повышенной работоспособностью и высоким уровнем агрессии в конфликтных ситуациях



Внешний вид

Телосложение разнообразное, но, как правило, имеет видимые или скрываемые дефекты очень низкий или очень высокий рост, непропорциональная полнота или худоба, слишком длинная или короткая шея.



Лицо

- Лицо обычно не очень правильное, с более, чем в норме, выраженной асимметрией, некоторые черты преувеличены или преуменьшены (большой нос)
- Импозантное лицо. Часто – строгое, сосредоточенное, с вертикальными складками на переносице
- Кожа: могут быть угри, прыщи, землистый цвет
- Не всегда выбрит. Если побрит, то кое-где могут торчать недобритые волоски – ему некогда. Нередко носит бороду
- В пожилом возрасте на лице паранойяльного, как и у эпилептоида, появляется сеть мелких сосудов
- Стрижется редко. Прически простые, без изысков

Паранойял

Одежда

- Безразличие к одежде, неаккуратность (но в меру)
- При необходимости может хорошо одеться и опрятно выглядеть
- Отстаёт от моды года на 3-4 (ретро, классический стиль)



Имидж

- При статусе может хорошо одеваться (по совету жены/помощника)
- Не отличаются разнообразием в одежде, привыкают к ней. Униформа, которую навязывает и подчиненным
- Одежда нередко призвана скрыть недостатки

Движения

Часто порывисты, энергично жестикулирует, стучит по столу, опирается руками на трибуну.

Выбрасывает руку вперед, указывая путь "в будущее" или направляя на кого-либо свой указующий перст.

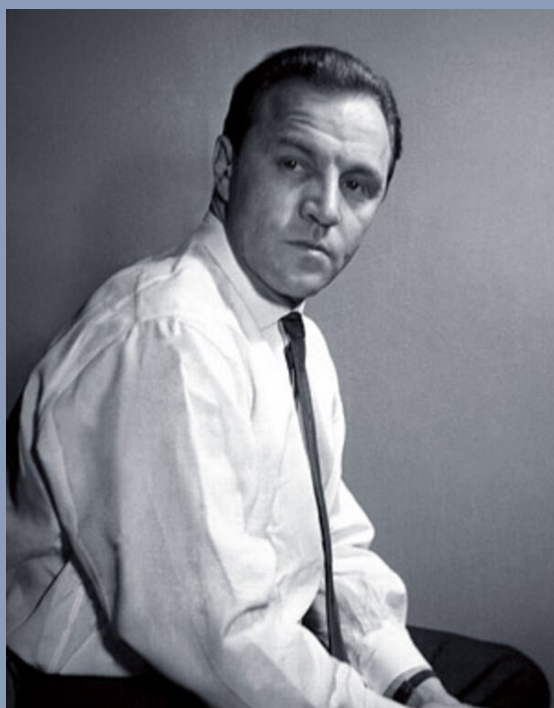
Бывает очень подвижен, даже вертляв. Но может быть и нарочито величественно спокоен, когда другие суетятся.

После произведенного впечатления он может медленно собрать папку с бумагами или неспеша намеренно спокойно раскурить трубку.

Паранойял

Обычно несветский человек

- Имидж отличается определенной небрежностью – ему некогда
- Если очень надо для успеха начинаний, он следит за собой, уделяет внимание аксессуарам
- Но и наоборот может заявить: любите меня таким, какой я есть



Имидж

В то же время одежда, прическа и т.д. легче поддаются в нем коррекции, чем громогласность, стремление перебивать собеседника, навешивать ярлыки.

Самостоятельны и даже навязывают свои вкусы и взгляды, хотят быть похожими на кого-нибудь из общепризнано великих людей, на пророков прошлого, но отнюдь не на своих современников, здесь они по-истероидному стараются отличаться и быть оригинальными.

Псевдонимы

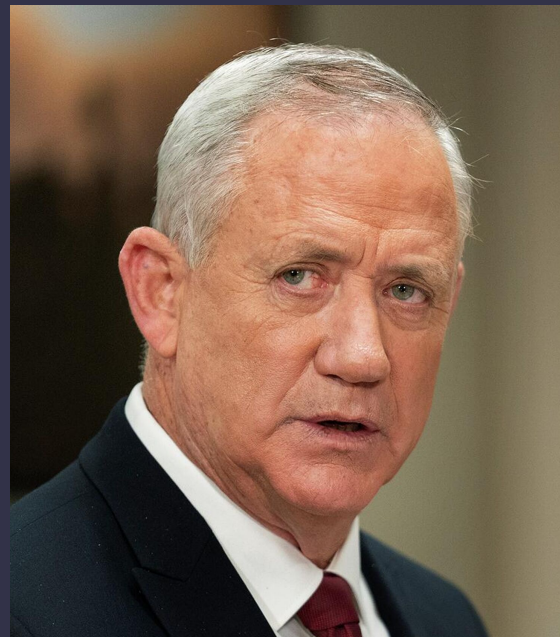
- Нередко берут псевдонимы для значимости и со значением: Ульянов Ленин, Сталин, Молотов
- Часто псевдонимы действительно грешат безвкусицей, которая видна позже



Эпилептоид

Доминирующая характеристика

- Логика поведения – стальная
- Любовь к порядку в вещах и отношениях
- Стараются поддерживать порядок во всем – общественный, среди вещей, в семье, нравственные законы и запреты, другие возможные правила
- Заставляет других соблюдать порядки:
- не соблюдают – надо наказывать



Цель в социуме – справедливость

- На протяжении всей жизни полон энергией и, как и паранойял, достаточно агрессивен
- Агрессивность выражается в принуждении других соблюдать правила
- На конфликты реагирует холодной напряженностью, не сразу включается в открытую конфронтацию

Стремление ставить точки над "i"

- Подробное инструктирование и требование повторить указания
- Требование отчета о проделанном
- Стремление поставить партнера в позицию оценивания
- Отрицательные оценки, обвинения с применением неприятных эпитетов, назидательность
- Авторитарность, повышенный тон, жесткость в голосе, высмеивание с применением заимствованных штампов

Эпилептоид

Телосложение

- Телосложение в основном правильное, но внешний вид зависит от еды и образа жизни. Приземистая, сильная фигура
- Массивный торс при коротких, но крепких конечностях
- Чаще это атлетическое телосложение (брюшко к 50)
- Может быть обилие татуировок (символических, группировочных/особо украшающих) в самых разных частях тела



Лицо

- Круглая, чуть вдавленная в плечи голова
- Лицо с чаще овальное правильными чертами, не полное, но и не слишком худощавое
- Без резкой асимметрии, нет диспропорций
- Брови нередко сдвинуты к переносице
- Большая нижняя челюсть

Эпилептоид

Кожа

- Загорают редко. Кожа более или менее чистая, без грубых прыщей, угрей и землистых пятен
- В период полового созревания они могут появиться, но это не носит катастрофического характера
- В пожилом возрасте лицо покрывается сеточкой мелких сосудов склеротического и гипертонического происхождения



Одежда

- Свойственно постоянство в одежде, предпочитает строгий классический стиль
- Слегка старомоден и очень аккуратен
- Тщательно следит за своей внешностью
- Умеет красиво носить даже самый скромный костюм
- Постарев, носят костюмы времен своей молодости и зрелости
- Новую вещь покупает наподобие прежней
- Авангардизм в одежде – не для них. Предпочтут классический стиль



- Женщины в одежде несколько мужеподобны, но без крайностей.
- Строгий однотонный костюм: жакет и юбка, наше время и брючный костюм.
- Но ни в коем случае не кокетливый, или же закрытое без "финтифлюшек" и не слишком облегающее фигуру платье.

Эпилептоид

Движение

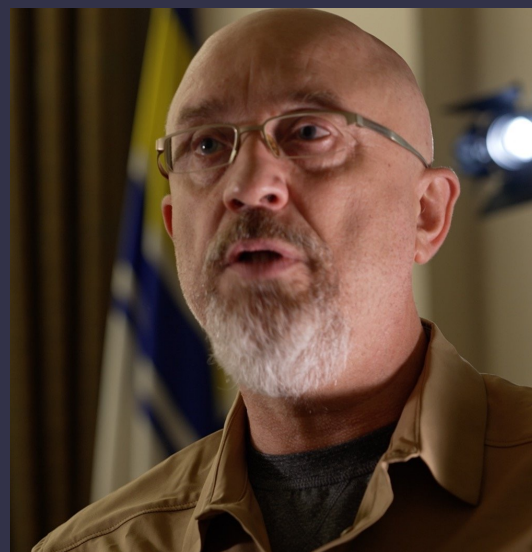
- Медлительность и тяжеловесность моторики
- Четкие, размеренные, в меру резкие, но и достаточно пластичные
- Эпилептоид просто обойдет препятствие и спокойно возьмет нужный предмет
- Не тяготеют к танцам, но при необходимости начнут



Внешний вид

Прическа

- Как правило, без ухищрений или кокетства, всегда одинаковая, в духе легкого ретро, у пожилых – прическа времен их молодости
- Мужчины не красят волосы
- Женщины в возрасте могут и покрасить их в тот цвет, который был у них в молодости, но брюнетка не перекрашивается в блондинку
- У женщин волосы – на прямой или косой пробор, заколка-невидимка, чтобы не мешали, часто открыт лоб
- Волосы короткие или средней длины, чтобы быстрее можно было привести себя в порядок
- Склонность к старомодности
- Против лишнего украшения, нерациональной траты денег на моду, они осуждают ее за легкомыслие



Истероид

Доминирующая характеристика

- Тотальная демонстративность, стремление быть в центре внимания
- Эгоизм
- Постоянная забота о себе, сосредоточенность мыслей на своей персоне, учет только собственных желаний
- Завышенная самооценка
- Энергичен, но гораздо менее, чем предыдущие психотипы. Быстро выдыхается после сильного всплеска энергии



Имидж

- Внешность неординарная, обращает на себя внимание
- Четко выраженная фигура и овал лица, правильные черты, «лебединая шея», пропорциональность
- В движениях очень пластичен (особенно у истероидно-неустойчивого типа)
- Инфантильность и грациозность, хрупкость телосложения
- Слабоволие, утонченность, меланхоличность, постоянные требования заботы о себе



Телосложение

- Форма лица чаще правильный овал
- Кожа в основном чистая, ухоженная
- Фигура чаще всего подтянута и привлекательна
- У Ж четко выраженная талия, движения верхней и нижней частей туловища отделены талией; лебединая шея
- Все пропорционально, гармонично и пластично
- Женщины стараются следить за комплекцией, но без постоянного контроля



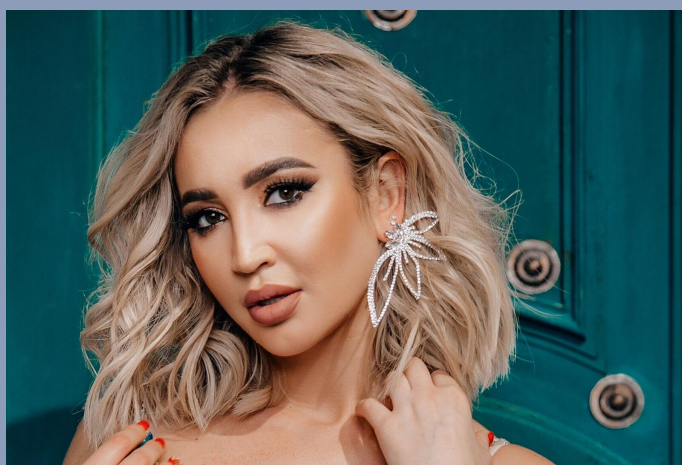
Истероид

- Истероидные женщины пластичны, как у кошки. Движения элегантные, плавные, раскованные, ловкие, кокетливые
- Танцы – их стихия, они им обучаются, для них это серьезное дело
- Гордятся своими талантами и демонстрируют их
- Любимые животные у истероидки те же, на каких она похожа: кошки, болонки, пуделечки. Реже – служебные собаки всех пород, но тут уже экзотические: мастиф, далматинец, бультерьер, ротвейлер – словом, те что в почете у "элиты"
- Обожают фотографироваться



Лицо – самое важное в его имидже

- Правильной овальности – добавляется пропорциональность его отдельных деталей и черт
- Макияж может быть в нежных женственных тонах, но нередко с оттенком агрессии или даже подчеркнута агрессивно – такая женщина-вамп, тридцатые годы
- Отконтурированные глаза, темные тени на веках, черная контурная стрижка-каре, лысина – привлечение внимания
- Истероиды-мужчины нередко, прибавляют "волосистости" на голове за счет бороды или полностью бритая голова- как бы знак нонконформизма, бунтарства
- Истероидная мимика – это кино. Это множество утонченных движений
- Сморщила носик, широко улыбнулась, хитро скосила глаза, выставила "наивно" губы для поцелуя – все у истероидки красиво и выразительно
- Следит за ногтями. Скорее выйдет без трусиков на Манежную площадь, чем без лака на ногтях!



Истероид: одежда

- Всегда модная, авангардистская, чаще агрессивная, кричащая. Униформа "противопоказана"
- Любят смену моды, им надоедает однообразие
- Не любят повторяться в одежде (одно и тоже платье занавешивать не будут)
- Радикальное изменение моды нужно для того, чтобы выкачивать деньги из мужей и любовников, играя на истероидных мотивациях женщин
- Истероидки душу вытрясут из своих мужей и любовников, если не вытрясут из них деньги
- Любят одеваться по дорожке и часто не по средствам
- Выглядит смешно, когда она, стареющая, пыжится выглядеть чересчур молодо, одевается и красится не по возрасту, импозантно
- Авангардист во всем. Мода для него – это не просто способ подачи себя, а образ жизни

Истероид – светский человек

- Целует дамам руки, высмеивает тех, кто этого не делает (эпилептоид может высмеять тех, кто это делает)
- Иногда старается быть похожим на кого-нибудь из великих людей
- Лепят свой имидж с романтических героев и известных светских людей, а не с политиков



"Железная маска"

На лице, в одежде, в пластике, в движениях – во всем у истероидов маска. Все время играют не себя
Весь мир – театр. Театр одного актера. Выбываясь из сил, все время что-то играет, притворяется
Утомляет своей игрой и окружающих. Все время думаешь: что он еще сыграет с тобой?

Романтичные псевдонимы

Появляются не для сокрытия истинного имени, а для символики (Багрицкий, Жемчугова)
Иногда неблагозвучные фамилии заменяются благозвучными

Гипертим (сангвиник)

Могут выявляться черты циклоидности

- Конституционально-возбужденный тип в группе возбудимых психотипов
- С детства: большая подвижность, чрезмерная самостоятельность, склонность к озорству
- Недостаток дистанции со взрослыми, к 15-16 годам сформирована взрослая фигура
- Хорошие способности, живой ум, схватывает все на лету + большая неусидчивость, недисциплинированность, отвлекаемость. Из-за чего учатся неровно, то 5, то нахватаются 2
- В пубертате (половое созревание, девочки 8-14, мальчики 12-16) – двигательная возбудимость может стать, но особенности характера выступают более ярко



Главные черты

1. Почти всегда приподнятое настроение

Редко вспышки раздражения, гнева, агрессии. Причины: противодействия окружающих, желание слишком круто подавить желания и намерения, подчинить своей воле; осознание собственных промахов и неудач; строго регламентированный дисциплинарный режим (переносят плохо)

Одиночество, лишение общества, контактов; когда нет возможности применить брызжущую энергию - душевное напряжение с вынужденным бездельем

2. Прекрасное самочувствие, высокий жизненный тонус, цветущий внешний вид

Хороший аппетит и здоровый сон

При тяжелых физических нагрузках, недосыпании, в напряжении – долго сохраняют силы и энергию

Гипертим: "тим" означает настроение; "гипер" – повышенный

- Люди с повышенным настроением. Хорошее настроение и двигательная гиперактивность. Двигательная гиперактивность определяет логику психотипа у гипертима
- Энергичен и энергетичен, неутомим, у него в руках все горит
- Гипертим – "вечный двигатель", но без приводных ремней, сам по себе. Веселится всю жизнь напролет, без отдыха, как параноик всю жизнь напролет без отдыха работает
- Во всем видит положительные стороны. В отличие от страдающих циклотимией, постоянно в приподнятом и деятельном настроении
- Не мучается нравственными проблемами и не задается гамлетовским вопросом (к суициду не склонен)
- Легкомысленность гипертима сквозит во всем: в учебе, в карьере, в сексе, в любви, в отношении к детям, в предпринимательстве. Прожигатель жизни, любит загулы

Гипертим (сангвиник)

- Тратит уйму денег, может все спустить
- Транжирит свои деньги, но может потратить и случайно попавшие к нему чужие
- Даже страдание у гипертима "веселое". Он может орать, если ему больно. Но это не попытка привлечь внимание, а экспрессия – ему так легче



Доминирующая характеристика

- Двигательная гиперактивность. Энергичность проявляется не в агрессивности, а в постоянно повышенном настроении
- Находится в приподнятом настроении независимо от окружающих обстоятельств
- Даже в стрессовых ситуациях сохраняет самообладание и даже подбадривает других
- Однако эта чрезмерная энергия не позволяет сосредоточиться на чем-то одном, гипертим не организован
- Как правило, со всеми находится в хороших взаимоотношениях, производит приятное впечатление на окружающих

- Ему несвойственен эгоизм, поделится даже последним
- Одна из самых ярких черт – альтруизм. При этом не отличается честолюбием, для него высшая ценность – общение
- Легко уживается с другими психотипами
- Отличается оптимизмом и порой даже авантюризмом (склонностью к неоправданному риску)
- Очень разговорчив, остроумен и имеет подвижный, живой ум. Но неустойчивость внимания и недостаточность упорства приводит к поверхностным интересам
- Легкомысленно относится к правилам и обязанностям
- Однотонная деятельность и однообразие обстановки может привести его к стрессовым переживаниям



Гипертим: внешний вид

Специфически гипертимного телосложения не существует, хотя, по определению, астеническое (то есть слабое) телосложение должно препятствовать формированию гипертимности

Пикническое телосложение (коренастые толстячки наподобие Санчо Панса или актера Евгения Леонова):

- короткая шея
- голова как бы выросла в туловище, которое похоже на большое яйцо
- лицо мясистое, круглое, глаза как у колобка, короткие ноги и руки
- любят поесть и толстеют

Нет привычной мужской клинообразности эпилептоида и женской гитарообразности истероидки, а есть тело-яйцо без талии



Одежда, как правило, броская, кричащая, разноцветная, яркая, пестрая, разнотильная

Любят последнюю моду. Может, например, одеться в смокинг и кроссовки. Одежда часто спортивная, с лейблами

Их карманы (сумки и т.д.) часто бывают наполнены разнообразными предметами

Со вкусом у него плоховато, если его специально не консультировали или если за ним не следит жена

Верхняя пуговица на рубашке не застегнута даже под галстуком. Часто и галстука нет. Сорочка может быть и не "свежевымытой".

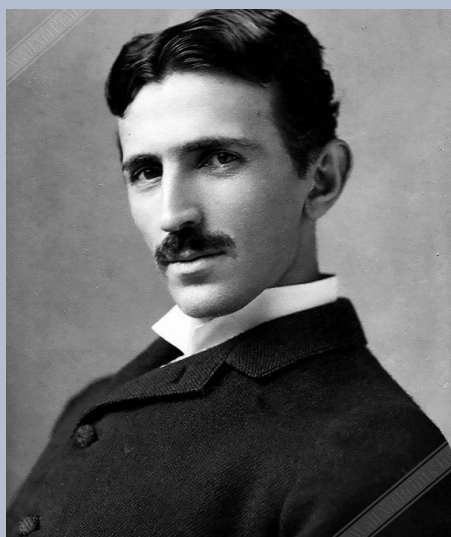
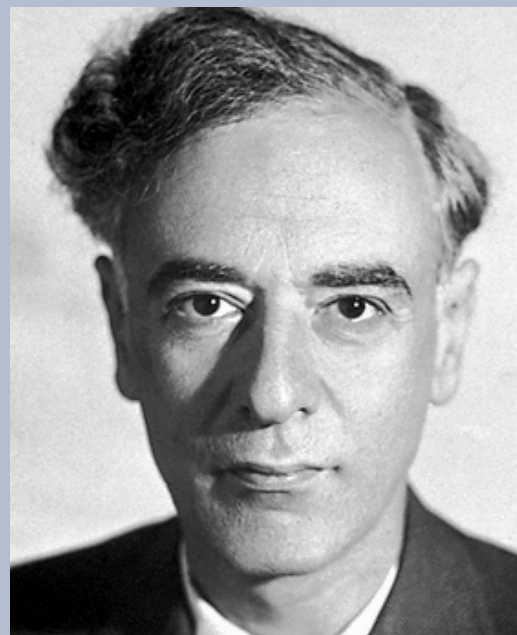
Одежда – тяготение к отдыху

- В одежде, макияже, аксессуарах и т.д. особый оттенок торопливой небрежности
- Вечно все делают на бегу: спеша, дожевывают бутерброд, допивают сок, одновременно натягивая на голову свитер или застегивая рубашку...
- Немудрено при этом чего-то «недозастегнуть», а то и вовсе забыть надеть на себя
- Макияж и маникюр у женщин грубый, часто ободранный
- Не переживает по поводу своей внешности, хотя чаще всего он не красавец (а она не красавица)
- Одна гипертимка произносила фразу: «Я – на любителя, но и на меня любитель найдется». И действительно, дефицита в любителях у нее не было

Шизоид

Доминирующая характеристика

- Склонность к теоретизированию, ярко выраженный мыслительный тип
- Постоянно теоретически переосмысливает внешний мир
- Перерабатывает объективную реальность в формулы и укладывает их в собственные схемы, а не общепринятые
- Свободный полет мысли – творит бесцельно, выдает продукт умственной деятельности
- Интроверт, ограничивает социальные контакты и концентрируется на собственном внутреннем мире
- Не очень энергичен, слабо проявляет внешнюю активность, при этом мыслительная активность очень интенсивна
- Взаимоотношения с окружающими складываются непросто



- Трудности в выражении мыслей, окружающие часто не понимают его
- Общается избирательно – только с теми, кто понимает его духовные запросы и кто может поддержать интеллектуальную беседу
- Обычно не высокомерен, спокойно принимает чужую точку зрения и разъясняет свою, крайне редко прибегает ко лжи
- Отличается полным отсутствием эмпатии
- Обладает оригинальным, но непоследовательным мышлением
- В творчестве сконцентрирован на процессе, а не на результате

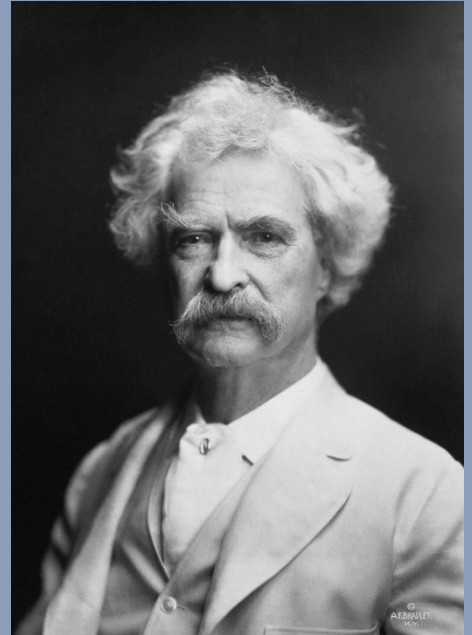
Странные чудачки

- | | |
|---|--|
| ❖ Патологические замкнутые или аутистичные психопаты | ❖ Тяжелый подростковый период: замкнутость и отгороженность бросаются в глаза |
| ❖ Замкнутость, отгороженность от окружающего | ❖ Богатство внутреннего мира связано с талантом и интеллектом |
| ❖ Отсутствие внутреннего единства: противоположные тенденции | ❖ Во всех случаях внутренний мир заполнен увлечениями и фантазиями (МЗП) |
| ❖ Недостаток интуиции (пользование неосознанным прошлым путем) – главная черта характера | ❖ Не любят распространяться о своих грезах и мечтах |
| ❖ Шизоидные черты развиваются в раннем детстве. Любит играть один, не тянется к сверстникам | ❖ Не склонны смешивать обыденную жизнь с красотой своих фантазий и выдумок. Фантазии служат утешению гордости или носят эротический характер |
| ❖ Избегает шумных забав. Предпочитает держаться среди взрослых, молча слушая их беседу | |
| ❖ Недетская сдержанность в проявлении чувств, воспринимается как холодность | ❖ В стрессах и трудных ситуациях фантазии как МЗП усиливаются (фантазирование) |
| ❖ Духовное одиночество, жизнь в своем мире | ❖ Выходки носят печать чудачества, но не представляют спектакля как у истероидов |

Шизоид

Имидж

- Диспластичный, непропорциональный
- Сутулость
- Астеническое телосложение, дряблая мускулатура, сутулая фигура, длинные ноги и высокий таз
- Проявляет неаккуратность во всем – в доме, одежде, причёске
- К одежде безразличен. Слабо развитые гениталии. Угловатость движений
- Возможна избыточная полнота (компьютерное поколение)
- Ранняя и сильная сексуальная развитость
- Заболевания: шизоидная психопатия, шизофрения



Лицо

Лицо с более выраженной, чем обычно, асимметрией

Асимметрия присутствует у всех, но в данном случае между правой и левой половиной виден резкий перепад

Глаза могут быть слишком запавшие, слишком широко или слишком близко поставленные, слишком маленькие или слишком большие

Наружные уголки глаз сильно опущены вниз, слишком глубокая морщина "сосредоточенности" из-за того, что преувеличенно сдвинуты брови

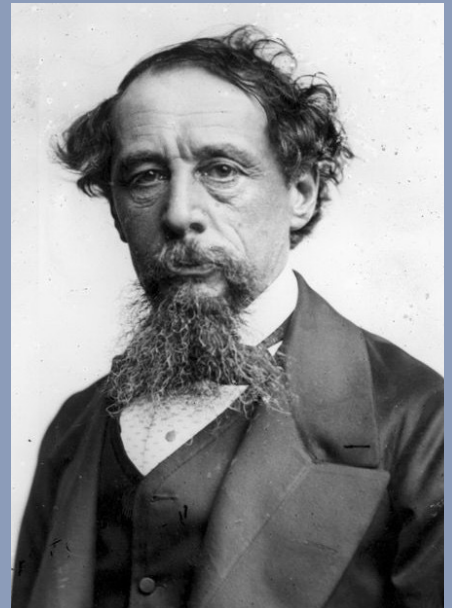
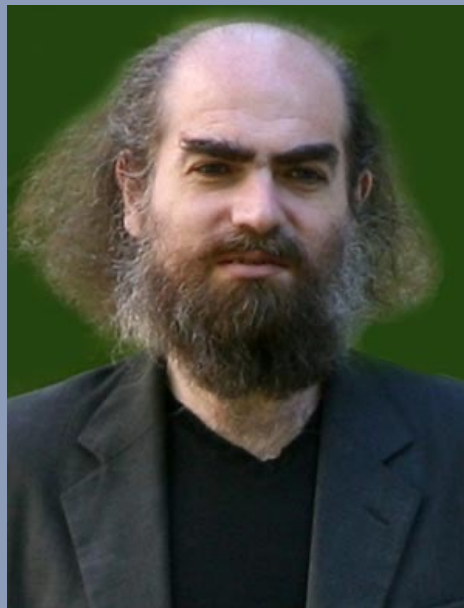
Нос удлинённый, иногда нависающий, или, напротив, укороченный или необычной формы. Отсутствует или чересчур углублена переносица

Подбородок выдвинут вперед или слишком маленький. Может быть неправильный прикус

Кожа лица землистого цвета, с черными точками (комедонами), с угрями, прыщиками, производит впечатление запущенности

Прическа

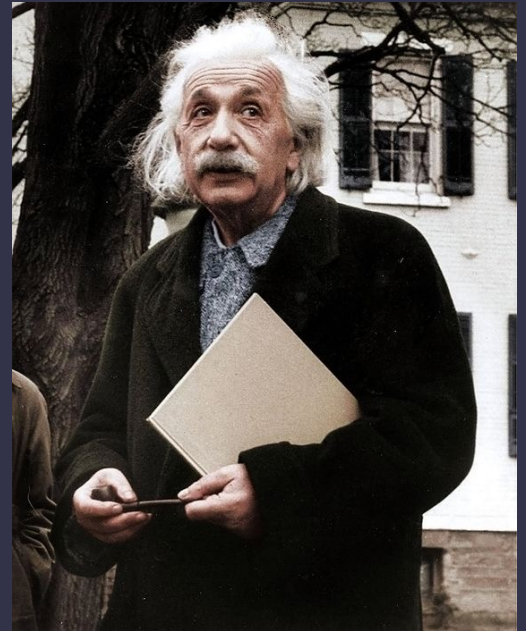
- Неотъемлемая часть имиджа. Лучше охарактеризовать словом "никакая"
- Волосы не подстрижены, не уложены или кое-как заколоты, не причесаны
- Они как бы сами по себе, а голова сама по себе
- Часто волосы долго немые



Шизоид

Движения

- Диспластичны. Он не может слитно выполнить одно сложное действие, а выполняет неуклюже набор изолированных движений
- Многие действия шизоида воспринимаются как вычурно-смешные
- Он разлагает действие на отдельные движения, каждое из которых выполняет как бы отдельно, но все же адекватно
- Плохо танцует и не стремится к этому
- Шизоидов очень мало в художественной гимнастике, в фигурном катании, в балете
- В предметном мире навыки обретает с большими трудностями: несет стул, то стукнет им об стенку (или об зеркало)



Одежда

В целом шизоид к одежде безразличен и отстаёт от моды лет на десять

Неаккуратность

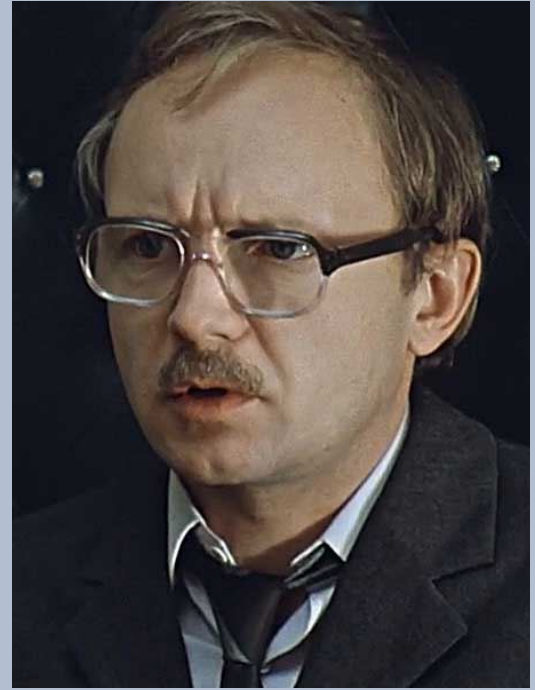
- Она бросается в глаза, как и диспластичность движений
- Проявляется во всем: в квартире, в одежде, в причёске, в том, как содержатся руки...
- Шизоид скорее обгрызет заусенец, чем доберётся до ножниц
- Если человек имеет только шизоидный рисунок личности, ногти у него могут быть и чистыми
- Неаккуратность вызвана не только невниманием к чистоте.
- Шизоид осуждает преувеличенную чистоплотность, она ему в тягость: это же не духовное начало
- Редко гладко выбрит, а бывает, что волосы торчат из носа или из ушей
- Истероидка принимает ванну каждый день (психопатки могут и по три раза на день), шизоидный психотип в норме – раз в неделю
- Акцентуант-шизоид моется раз в десять дней, шизоидный психопат – не чаще чем раз в две недели



Психостеноид

Доминирующая характеристика

- Неуверенность, ему свойственно сомневаться во всем
- Мыслительный тип, он постоянно погружен в размышления, чаще всего в глобальные (нравственные искания)
- Очень справедлив к другим и придирчив к себе
- Высоко развита эмпатия
- Испытывает глубокое сочувствие чужому горю, эмоционально поддерживает, но не умеет действительно помочь
- Очень застенчив, боится новых контактов и общения с новыми людьми
- Чтобы произвести впечатление, ему нужно приложить огромные усилия, поэтому не стремится к этому



Привязан к своим старым взаимоотношениям, ценит личностный контакт, а не общение с большим количеством знакомых

Не направляет юмор на других, тем более – не язвит и не иронизирует

Может тонко пошутить над собой, в общении неконфликтен

Ему присущи нравственность и порядочность. Осторожен и справедлив

В то же время нерешителен – в процессе принятия решения долго раздумывает, зато выполняет добросовестно (раздвоенность на подбородке)

Склонен к самоанализу и рефлексии, часто сомневается во всем и испытывает ложные опасения за свою жизнь и своих близких

К стрессу могут привести ситуации, где необходимо быстрое принятие решений или выдвигаются высокие требования

Имидж

- Астеническое телосложение (хилое, слабое) или лептосомное (узкое), встречаются элементы диспластики
- Худой и во всем тихий и незаметный человек
- Смешение в теле человека элементов разных типов телосложения, а также смешение мужского и женского
- Включает в себя диспропорциональность и легкие телесные дефекты. Таким образом, человек с диспластикой не выглядит классическим красавцем
- В теле чувствуется робость, неуверенность, как иногда говорят, "киселеобразность"



Психостеноид

Одежда

- За модой следит в меру
- С одной стороны, ему не свойственна экстравагантность, не свойственно выделяться, чтобы не обращать на себя внимание окружающих (он всегда очень страдает, если на нем концентрируется внимание)
- С другой стороны, и не слишком немодно, чтобы не задевать вкусы окружающих и опять-таки не обращать на себя внимание
- Любит вещи, причем больше любит он вещи старые, проверенные, ставшие ему давно родными. Эти вещи придают стабильность его миру, в том числе и внутреннему, среди них он чувствует себя спокойно и уверенно
- Психастеноид очень бережет свои вещи, они служат у него гораздо дольше, чем обычно



Внешний вид

Как и шизоид, он не пластичен, у него некоординированные движения, он несколько неуклюж, может задевать предметы и наткнуться на них. Но ему не свойственно много двигаться и поэтому он реже попадает в просак

Очень стыдится их и переживает из-за каждой разбитой чашки или созданного им беспорядка, а поэтому старается двигаться еще меньше

Спорт дается плохо, как и все ручные навыки

Обычно слабые и неловкие руки при более сильных ногах. Легче дается бег, прыжки, ходьба на лыжах, езда на велосипеде

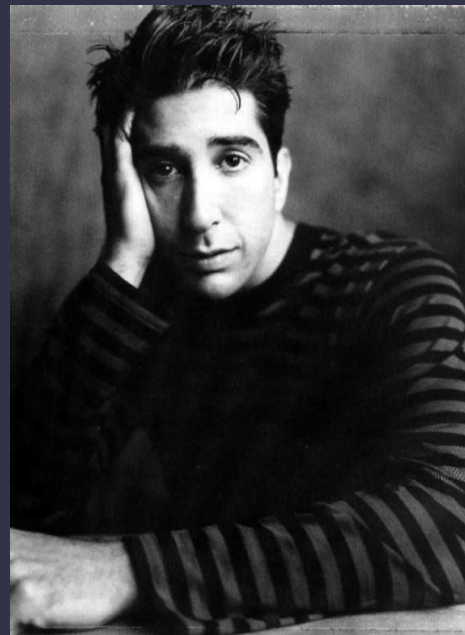
- Много двигательной неловкости. Движения неточные, неуверенные. Наряду с неуклюжестью есть обаятельная мягкость
- За внешней суховатостью, напряженностью, чувствуется теплота и мягкость
- Легко выявить склонность к тревожным сомнениям этического и ипохондрического характера (ипохондрия)
- Болезненное чувство неполноценности, трудности коммуникации
- Напускная уверенность, бравада, категоричность



Сенситив

Доминирующая характеристика

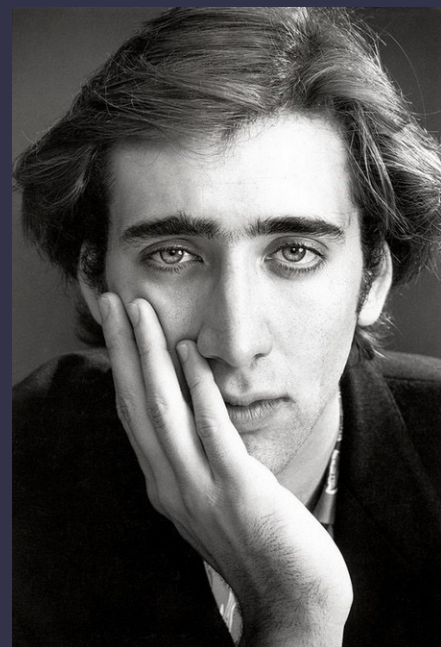
- Тревожность, мнительность и страх. Они обусловлены высокой чувствительностью
- Люди этого типа испытывают страх перед миром и стараются как можно меньше с ним контактировать
- Чувствительность наиболее ярко проявляется в развитой эмпатии - в его умении чувствовать другого человека
- Сенситивы очень добры и отзывчивы, легко могут поставить себя на место другого человека, но им затруднительно прикладывать энергию для конкретной действенной помощи
- Им свойственна большая ранимость, при этом обидчивость отсутствует
- Чтобы обрести уверенность, они с легкостью поддаются влиянию более сильной личности



- Школа пугает шумом, скопищем детей, возней, драками на переменных
- Привыкнув к 1 классу, и даже страдая от некоторых соучеников с неохотой переходят в другой класс
- Боятся проверок, контрольных экзаменов. Боятся сбиться, вызвать смех
- Обычно отвечают меньше того, что знают, чтобы не прослыть выскочкой или зазнайкой
- Пубертат без особых проблем. Сложности начинаются в 16-19 лет в период смены школьного стереотипа на ВУЗ или работу
- Здесь выступают «чрезвычайная впечатлительность» и «резко выраженное чувство собственной недостаточности»

Внешность

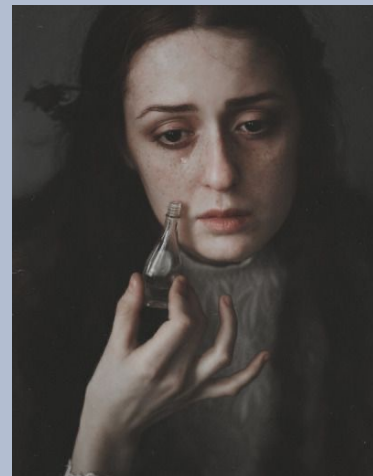
- При описании внешности чаще всего можно дать определения «милый» и «приятный»
- На лице отображаются добродушие и внимательность, он излучает симпатию
- Одевается умеренно, как правило, со вкусом.
- Чаще всего не модно, не очень расположен следить за своей внешностью
- Принцип «вещи для людей», он ценит в них способность служить человеку, не предъявляет к ним требований, чтобы они были модными или красивыми, довольствуется тем, что есть



Гипотим

- Ярко выражена пессимистичность и замкнутость
- Серьезно относится к жизни, независим в суждениях и имеет четкую собственную позицию

К стрессу его приводят большие физические и эмоциональные нагрузки, а также вторжение во внутренний мир



Доминирующая характеристика

- Постоянно пониженное настроение, оно проявляется на фоне быстрой утомляемости и очень низкой энергичности
- Находится в таком упадке, что близок к депрессии. В связи с этим гипотим неудачлив в жизни
- Склонен к постоянным жалобам, поэтому нуждается в круге общения для этих жалоб
- Ему нравится рассказывать о своей тяжелой ситуации, при этом он отказывается от советов под предлогом «я пробовал, не помогло»

Внешность

- Схожи с психостеноидом
- Тихие, худые, незаметные люди
- Однако они могут быть менее аккуратными, а на лице их часто выражение недовольства, расстройства, а не спокойствия

Одежда и вещи

- Свойственно быть всем недовольным, постоянно недоволен и своими вещами
- Кажется, что у других все лучше, но усилий, чтобы что-то доставать, он предпринять не может, да если бы он и достал что-то лучшее, все равно не был бы доволен. Поэтому ему не свойственна любовь к конкретным вещам



Циклоид

Тотальная естественность

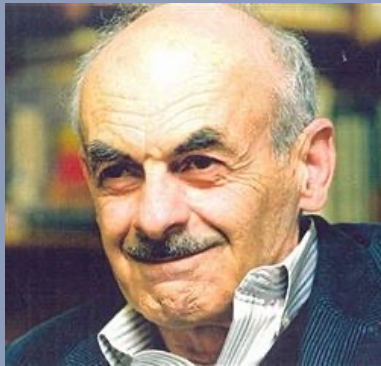
Главная особенность – синтонность (от *греч.* *intonia* – созвучность, согласованность) Синтонность означает “в один тон”

От настоящего циклоида веет душевно-телесным теплом, оно даже физически ощущается в контакте с таким человеком. В нем есть аромат обволакивающего тепла, мягкости, добродушного жизнелюбия, юмора

Это происходит не только по отношению к близким людям, но идет широкой волной, согревая и обласкивая почти всех окружающих

По временам это открытое тепло занавешивается грустинкой, но и тогда сквозь этот “занавес” оно продолжает ощущаться (можно быстро переключить)

Но вот циклоид повеселел и снова, подобно солнышку, согревает окружающих своими лучами



Доминирующая характеристика

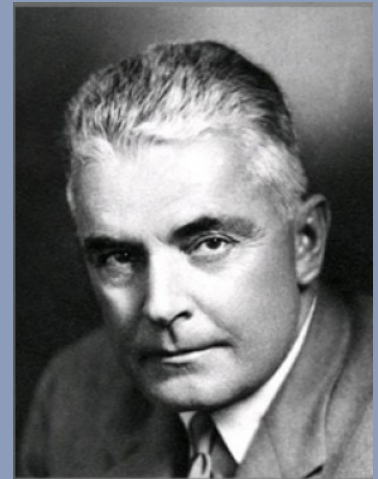
- В психотипе происходит периодическая смена гипертимной и гипотимной фаз (веселого и грустного настроения)
- Причем в гипертимной фазе черты гипертима у циклоида могут быть выражены ярче, чем у самого гипертима. В гипотимной фазе циклоид находится в основном в депрессивном состоянии. Частота, с которой сменяются эти две фазы, может быть различной

Такие люди не склонны противопоставлять себя другим, не считают себя лучше. Как правило, они реалисты и терпимо относятся к недостаткам окружающих

У них могут быть резкие вспышки, когда они сердятся, но при этом напряжение и злоба не проявляются (конфликт Медведя с мамой – поест, секс, обнимашки, согласиться, позвонил кто-то)

В периоды подъема они общительны и приветливы, легко знакомятся с новыми людьми и находят со всеми общий язык

В период спада весь мир может быть окрашен в мрачные тона, из оптимистов они превращаются в пессимистов, мрачно переживающих даже мелкие неудачи. В такие периоды: избегают любых контактов, сниженный аппетит, плохой сон)



Движения

- Естественные, мягкие. Циклоидный толстяк легко танцует, как будто у него нет большого веса
- Одна из самых обаятельных и покоряющих особенностей циклоида – его улыбка
- Смех свободный, громкий, иногда раскатистым колокольчиком, и даже застенчивость не в силах его сковать
- Голос теплый, чуть влажный, с мягкими, ласковыми волнами модуляций, а то вдруг быстрый, энергичный темп, но опять же с тенденцией к мягкости
- Лишь в эмоциональном захлесте голос срывается на базарный визг
- Синтонные певцы отличаются тем, что “поют душой”, как, например, М. Бернес и Д. Дассен

Циклоид: внешность

- Пикническое (от *греч.* *ruspos* - плотный), циклоиде есть нечто мягкое и теплое
- При данном телосложении возникает впечатление мягкого, круглого, плотного человека с большими объемами головы, грудной клетки и живота
- Характерный для циклоида животик может появиться лишь в зрелом возрасте и контрастировать с относительно тонкими руками и ногами
- Уже с детства у циклоидов отмечается большая в продольном размере от грудины до спины грудная клетка
- Пикник по размерам плеч отстает от атлетика, между тем как по объему груди он его превосходит



Если человек с астеническим или атлетическим телосложением по каким-то причинам толстеет, как пикник, то его грудная клетка остается более впалой, чем у последнего

Ладони циклоида часто теплые, мясисто-пухлые, с ловкими пальцами

Шея обычно не длинная, а лицо округлой формы, часто с выраженными щеками

У молодых циклоидов лицо цветет румяным полнокровием

Недаром людей этого характера еще называют сангвиниками (*sanguis* по-латыни - кровь)

Пикническое телосложение присуще большинству циклоидов, но не всем

Женщины пикнической конституции изображены на картинах О. Ренуара "Обнаженная" и В. А. Тропинина "Кружевница"

Лицо

- Черты сангвинического лица мягкие в силу развитого подкожно-жирового слоя
- Даже если лицо очень полное, оно, в отличие от полноты при эндокринных болезнях, сохраняет достаточную четкость черт и подвижность мимики
- Мягкость лица часто сочетается с мягкостью и добросердечием натуры
- У циклоидных мужчин часто, еще в молодые годы, на темени появляется лысина, а борода и волосы на теле растут обильно

